

Het hbo ontcijferd

2005



HBO raad
vereniging van hogescholen

**HET HBO
ONTCIJFERD
2005**

april 2005

Colofon

Titel: **Het hbo ontcijferd 2005**

'Het hbo ontcijferd' is een terugkerende publicatie van de HBO-raad en is gericht op de ontwikkelingen van studentenaantallen in het hoger beroepsonderwijs.

Aanvullende cijfermatige informatie vindt u op de website van de HBO-raad via www.hbo-raad.nl onder 'over de hogescholen' en 'kengetallen'. Voor inhoudelijke vragen en opmerkingen kunt u zich wenden tot:

HBO-raad
T.a.v. Informatie & Communicatie
Drs. S.A. van der Wulp
Postbus 123
2501CC Den Haag
Wulp@HBO-raad.nl

De digitale versie van deze publicatie kunt u ook vinden op de website van de HBO-raad via www.hbo-raad.nl onder 'over de hogescholen' en 'kengetallen'. Hebt u liever een papieren versie, dan kunt u extra exemplaren bestellen onder vermelding van titel, jaartal en adresgegevens:

HBO-raad
T.a.v. Besteladministratie
Postbus 123
2501CC Den Haag
Tel.: 070-3122121
Besteladministratie@HBO-raad.nl

© HBO-raad, vereniging van hogescholen, april 2005

Het copyright geldt voor activiteiten met commercieel gebruik. Wanneer uit deze uitgave gegevens worden overgenomen dient de bron te worden vermeld.

Alle rechten voorbehouden. Niets uit deze uitgave mag worden vermenigvuldigd, opgeslagen in een geautomatiseerd gegevensbestand, of openbaar worden gemaakt, in enige vorm of op enige wijze, hetzij elektronisch, mechanisch, door fotokopie, opnamen, of op enige andere manier zonder voorafgaande schriftelijke toestemming van de uitgever.

Inhoudsopgave

Colofon	2
Inhoudsopgave	3
Inleiding	4
1. Ontwikkelingen in het hbo	5
2. Groot en klein verenigd in het hbo	7
2.1 Omvang van hogescholen	7
2.2 Omvang van opleidingen.....	7
3. Kengetallen hbo	9
3.1 Instroom	9
3.2 Inschrijvingen.....	9
3.3 Diploma's	10
3.4 Studieduur en rendement.....	10
4. Kengetallen sectoren	11
4.1 Instroom	11
4.2 Inschrijvingen.....	12
4.3 Diploma's	13
4.4 Studieduur en rendement.....	13
5. Kengetallen hogescholen	15
5.1 Instroom	15
5.2 Inschrijvingen.....	16

Inleiding

Voor u ligt de achtste uitgave van 'Het hbo ontcijferd', een publicatie over de ontwikkeling van de studentenaantallen in het hbo. Het bevat een reeks van kengetallen op het gebied van instroom, inschrijvingen, diploma's, studieduur en rendement.

'Het hbo ontcijferd 2005' is een samenvatting van de belangrijkste kengetallen. Een uitgebreider overzicht is te vinden op de website van de HBO-raad. Via www.hbo-raad.nl (kies 'over de hogescholen' en 'kengetallen') kunnen meer en uitgebreidere analyses worden uitgevoerd. De kengetallen kunnen gespecificeerd worden naar alle mogelijke combinaties van instelling, sector, opleiding, bachelor/voortgezet, opleidingsvorm, geslacht, leeftijdsgroep, vooropleiding, etniciteit en bekostiging. Op de site zijn niet alleen kengetallen op het domein van studenten opgenomen maar ook gegevens over personeel, financiën en arbeidsmarkt.

In 2002 is het traject 'één cijfer hoger onderwijs' gestart om te komen tot transparante, eenduidige kengetallen over het hoger onderwijs. Naast de HBO-raad zijn in dit traject VSNU, CBS, Ministerie van OCW, IB-groep en Cfi betrokken. Tijdens het traject zijn definities vastgesteld rondom zes domeinen. Twee daarvan werden altijd al door de HBO-raad in 'Het hbo ontcijferd' gebruikt, namelijk het domein van de instelling en het domein van de combinatie instelling-opleiding. Op de website is een document te vinden met de exacte definities die gehanteerd zijn bij het samenstellen van de overzichten.

De bron van de gepresenteerde kengetallen is het CRIHO (centraal register inschrijvingen hoger onderwijs). De HBO-raad heeft de gegevens met betrekking tot de inschrijving en de studievoortgang van studenten die in dit register zijn opgeslagen bewerkt tot kengetallen. De jaarlijkse peildatum voor de telling van de aantallen studenten is 1 oktober. De gegevens worden gepresenteerd op het jaartal dat betrekking heeft op het jaar waar het eerste deel van een collegejaar in valt. Het betreft dan de gegevens voor dat gehele jaar. Het jaartal 2004 staat dus voor het studiejaar 2004/2005.

Naast de bekende indeling van de kengetallen naar hogescholen en sectoren wordt in deze uitgave ook belicht hoe het hbo groot en klein verenigt. Daarbij wordt aandacht besteed aan kleine, middelgrote en grote hogescholen en aan het aantal studenten per opleiding.

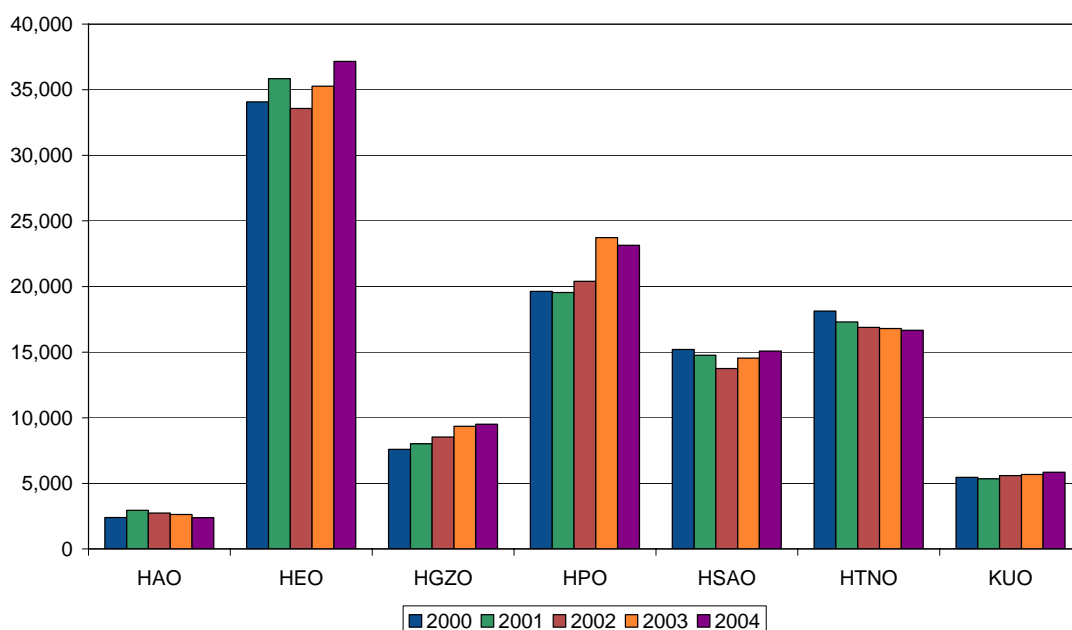
In het eerste hoofdstuk worden de belangrijkste ontwikkelingen in het hbo beschreven. De manier waarop het hbo groot en klein verenigt wordt in hoofdstuk 2 bekeken. Vanaf hoofdstuk 3 volgen de overzichten met kengetallen. Allereerst worden de gegevens op hbo-niveau gepresenteerd. Vervolgens worden de belangrijkste kengetallen op sectorniveau op een rij gezet. Tenslotte komen de hogescholen aan bod.

1. Ontwikkelingen in het hbo

In dit hoofdstuk worden de belangrijkste ontwikkelingen op het gebied van studentenaantallen samengevat. Zowel de instroom, het aantal inschrijvingen als het aantal afgegeven diploma's zijn opnieuw toegenomen. Uitgebreide overzichten staan in de volgende hoofdstukken. Nadere detailinformatie is te vinden op de website van de HBO-raad via www.hbo-raad.nl onder 'over de hogescholen' en 'kengetallen'.

Instroom opnieuw gestegen

Ook dit jaar is de instroom weer gestegen. Aan het begin van het huidige studiejaar waren er 109.789 eerstejaars ten opzichte van 108.003 vorig jaar; een stijging van 1,7%. Na de spectaculaire instroomstijging van 6,5% vorig jaar, is er dus opnieuw sprake van een aanzienlijke groei. De toename komt dit jaar met name door de groei van het heo en het hso, waar de instroom toenam met respectievelijk 5,4% en 3,7%.



Figuur 1.1: Instroom in de sectoren van het hbo.

Bijna 350.000 studenten

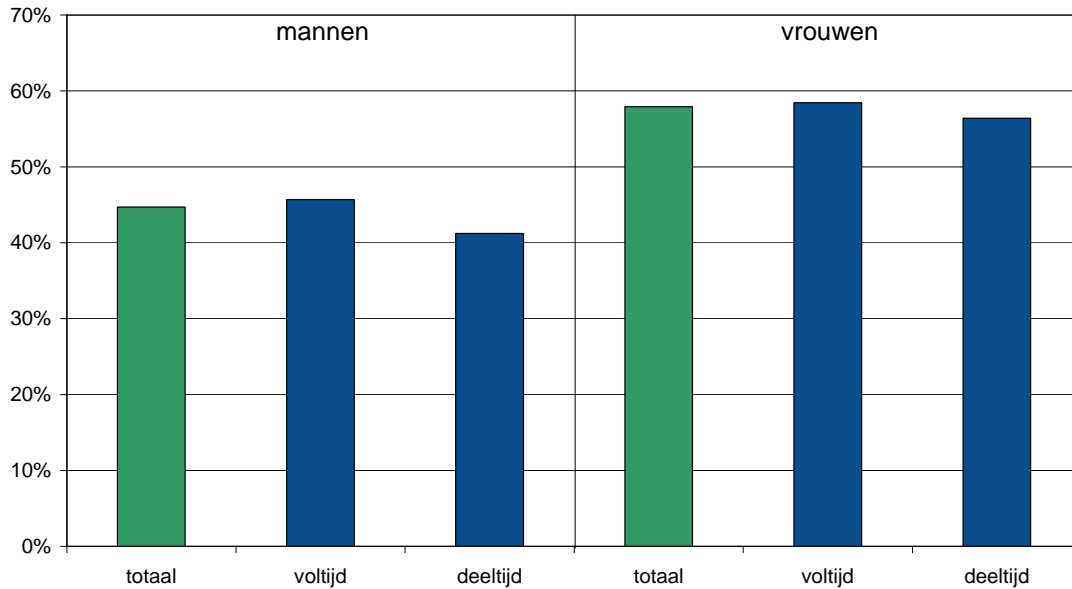
Het aantal inschrijvingen is net als de instroom sterk gegroeid. Terwijl er vorig jaar al 338.830 studenten in het hbo waren, zijn dat er dit jaar 349.529; een stijging van 3,2%. De groei in het hgzo is met 4,9% het grootst, gevolgd door het heo en hpo met respectievelijk 4,4% en 4,3%. Bij de nieuwe masteropleidingen in het hgzo stonden bij elkaar 232 studenten ingeschreven: 176 studenten bij de opleiding advanced nursing practice en 56 studenten bij de opleiding tot physician assistant.

Studieduur bachelor stabiel

Het aantal afgegeven diploma's is ook gestegen. In 2003 groeide het aantal diploma's met 2,8% naar 63.083. De studieduur van de gediplomeerden op bachelor niveau is in de afgelopen vijf jaar stabiel gebleven op 47,2 maanden. De studieduur van studenten die het diploma van een voortgezette opleiding ontvingen, wisselt sterker. De afgestudeerden in 2003 van deze opleidingen stonden gemiddeld 21,3 maanden ingeschreven, terwijl dat voor de afgestudeerden van 1999 in deze categorie 20,6 maanden was.

Vrouwen studeren vaker binnen vijf jaar af

Het rendement na vijf jaar is de afgelopen jaren vrij stabiel, toch blijken verschillende factoren van invloed op de kans om de opleiding binnen vijf jaar af te ronden. Gemiddeld over de cohorten 1995 tot en met 1999 studeren mannen bijvoorbeeld minder vaak binnen vijf jaar af dan vrouwen. De opleidingsvorm heeft minder invloed: het rendement van voltijd opleidingen is maar een fractie hoger dan dat van deeltijd opleidingen.



Figuur 1.2: Rendement na vijf jaar naar geslacht en opleidingsvorm (cohorten 1995 t/m 1999).

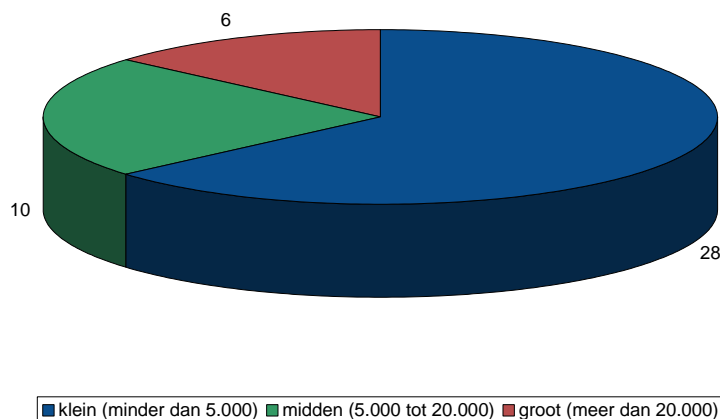
2. Groot en klein verenigd in het hbo

In het hbo studeren nu 349.529 studenten. Het hbo is de belangrijkste leverancier van hoger opgeleiden voor de Nederlandse economie. Bij de grootste hogeschool staan 39.925 studenten ingeschreven, terwijl de kleinste hogeschool 359 studenten heeft. In het hbo bestaat 'groot' dus naast 'klein'. In dit hoofdstuk wordt belicht hoe het hbo groot en klein verenigt.

2.1 Omvang van hogescholen

Het is kenmerkend voor het hbo dat er naast grote hogescholen met een divers aanbod van opleidingen ook veel kleine, gespecialiseerde hogescholen zijn. Van de 44 hogescholen¹ zijn er 28 te classificeren als *klein*, dat wil zeggen dat zij op dit moment minder dan 5.000 studenten opleiden. Het gemiddelde aantal studenten bij deze hogescholen is 1.751 en de meeste bieden opleidingen aan in één specifieke sector. Er zijn 21 van deze zogenaamde monosectorale hogescholen, voornamelijk in het hao (landbouwhogescholen), hpo (bv. pabo's) en kuo (hogescholen voor de kunsten).

Naast het grote aantal kleine hogescholen zijn er 6 *grote* hogescholen met meer dan 20.000 studenten en een gemiddeld studentenaantal van 28.891. De 10 *middelgrote* hogescholen leiden, met een gemiddelde omvang van 12.716 studenten, samen 36% van alle studenten op.



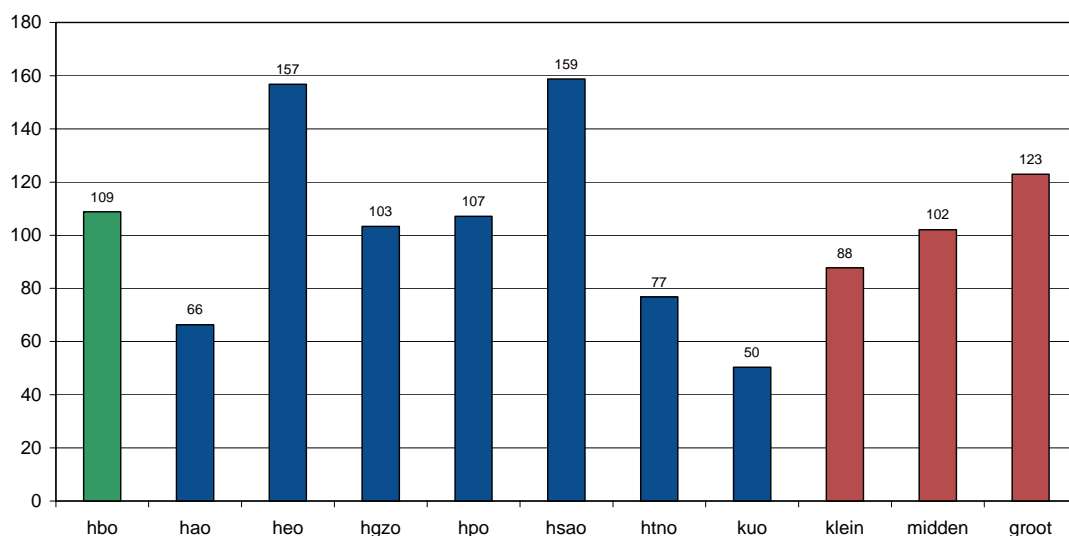
Figuur 2.1: Aantal hogescholen per grootteklasse (2004).

2.2 Omvang van opleidingen

Per opleiding in het hbo studeren er gemiddeld 332 studenten. Deze studenten zijn verdeeld over verschillende leerjaren. Kijken we naar het aantal eerstejaars, dan blijkt een gemiddelde opleiding 109 eerstejaars studenten te trekken. Dit aantal verschilt sterk per sector. Zo is de instroom per opleiding met bijna 160 studenten in het heo en hsa0 aanzienlijk groter. Aan de andere kant is de instroom bij de opleidingen in het kuo met 50 studenten stukken lager dan het gemiddelde.

Opvallend is dat het aantal studenten per opleiding bij de grote hogescholen weliswaar gemiddeld hoger is dan bij kleine hogescholen, maar dat de onderlinge verschillen vooral veroorzaakt worden door het opleidingsaanbod. Een hogeschool die veel economische (heo) opleidingen aanbiedt, is vaak groot doordat deze opleidingen veel studenten trekken en heeft daardoor ook een hoger gemiddeld aantal studenten per opleiding.

¹ In deze publicatie wordt verder uitgegaan van 53 hogescholen in 2004. Dit komt overeen met het aantal administratieve eenheden (brin-codes). In dit hoofdstuk wordt uitgegaan van de 44 hogeschoolbesturen, waarmee de verschillende administratieve eenheden van Avans Hogeschool, Fontys Hogescholen en Saxion Hogescholen zijn samengevoegd.



Figuur 2.2: Eerstejaars studenten per opleiding naar sector en omvang hogeschool (2004).

Het hoogste aantal studenten per opleiding is te vinden bij de opleiding tot leraar speciaal onderwijs. Deze voortgezette opleiding wordt door drie hogescholen aangeboden en trekt maar liefst 1.289 studenten per opleiding. Vrijwel alle studenten volgen deze opleiding in deeltijd en meer dan eenderde start deze opleiding pas na de leeftijd van 45 jaar.

De opleiding tot leraar basisonderwijs trekt landelijk de meeste eerstejaars studenten; in 2004 waren dit er 11.632. Doordat 28 hogescholen deze opleiding aanbieden, is het aantal studenten per opleiding lager dan wellicht verwacht zou worden. Het aantal van 415 studenten per opleiding is minder dan eenderde van het aantal bij de opleiding tot leraar speciaal onderwijs.

Opvallend is dat in de top 10 opleidingen met het hoogste aantal studenten per opleiding ook twee opleidingen voorkomen die maar door één enkele hogeschool worden aangeboden. Dit zijn de opleidingen technische commerciële confectiekunde (met 435 studenten per opleiding) en educatie & kennismanagement groene sector (met 386 studenten per opleiding).

top 10 gemiddeld aantal studenten per opleiding

opleiding tot leraar speciaal onderwijs	1.289
technische commerciële confectiekunde	435
opleiding tot leraar basisonderwijs	415
educatie & kennismanagement groene sector	386
media en entertainment management	356
hoger toeristisch en recreatief onderwijs	333
hoger hotelonderwijs	322
vrijtijdsmanagement	319
commerciële economie	314
journalistiek	290

Tabel 2.1: Top 10 opleidingen met het hoogste aantal eerstejaars per opleiding (2004).

3. Kengetallen hbo

In dit hoofdstuk zijn overzichten opgenomen met een selectie van kengetallen op hbo-niveau. Allereerst komt de instroom aan bod, welke naar opleidingsvorm, leeftijd en vooropleiding is opgenomen. Vervolgens zijn de inschrijvingen naar opleidingsvorm, geslacht en etniciteit aan de beurt. Daarna zijn de afgegeven diploma's naar opleidingsvorm en geslacht opgenomen. Tot slot volgen kengetallen met betrekking tot de studieduur van gediplomeerden en het gemiddelde opleidingsrendement per cohort.

3.1 Instroom

opleidingsvorm	2000	2001	2002	2003	2004	groei 2004	aandeel 2004
voltijd	77.228	76.261	76.029	82.491	86.865	5,3%	79%
deeltijd	22.799	24.472	22.012	21.950	19.807	-9,8%	18%
duaal	2.453	3.024	3.414	3.562	3.117	-12,5%	3%
totaal	102.480	103.757	101.455	108.003	109.789	1,7%	100%

Tabel 3.1: Instroom in het hbo naar opleidingsvorm.

vooropleiding	2000	2001	2002	2003	2004
havo	41%	36%	38%	38%	39%
mbo	21%	23%	23%	25%	26%
vwo	11%	10%	10%	9%	8%
ho	11%	12%	12%	13%	12%
overig	12%	12%	12%	10%	8%

Tabel 3.2: Instroom in het hbo naar vooropleiding.

3.2 Inschrijvingen

opleidingsvorm	1999	2000	2001	2002	2003	groei 2004	aandeel 2004
voltijd	247.832	249.361	249.713	259.210	271.295	4,7%	78%
deeltijd	60.868	66.147	65.628	67.828	66.611	-1,8%	19%
duaal	7.073	9.115	10.430	11.792	11.623	-1,4%	3%
totaal	315.773	324.623	325.771	338.830	349.529	3,2%	100%

Tabel 3.3: Inschrijvingen in het hbo naar opleidingsvorm.

geslacht	2000	2001	2002	2003	2004
man	47,9%	47,9%	47,8%	48,0%	48,0%
vrouw	52,1%	52,1%	52,2%	52,0%	52,0%

Tabel 3.4: Inschrijvingen in het hbo naar geslacht.

eticiteit	2000	2001	2002	2003	2004
autochtoon	78%	76%	76%	75%	74%
westers	6%	7%	7%	7%	7%
niet-westers	8%	9%	10%	11%	11%
onbekend	8%	8%	8%	8%	9%

Tabel 3.5: Inschrijvingen in het hbo naar etniciteit.

3.3 Diploma's

opleidingsvorm	1999	2000	2001	2002	2003	groei 2004	aandeel 2004
voltijd	44.652	44.179	45.228	46.140	46.676	1,2%	74%
deeltijd	9.959	11.394	12.923	13.612	14.238	4,6%	23%
duaal	346	668	1.248	1.620	2.169	33,9%	3%
totaal	54.957	56.241	59.399	61.372	63.083	2,8%	100%

Tabel 3.6: Diploma's in het hbo naar opleidingsvorm.

geslacht	1999	2000	2001	2002	2003
man	43,7%	43,2%	42,7%	42,2%	42,1%
vrouw	56,3%	56,8%	57,3%	57,8%	57,9%

Tabel 3.7: Diploma's in het hbo naar geslacht.

3.4 Studieduur en rendement

type ho	vorm	1999	2000	2001	2002	2003
bachelor	voltijd	48,6	49,1	49,0	49,2	49,3
	deeltijd	37,4	36,5	37,1	38,1	38,4
	duaal	52,3	52,1	42,5	46,5	45,2
	totaal	47,1	47,2	46,9	47,2	47,2
voortgezet	voltijd	14,3	15,9	16,1	16,1	16,9
	deeltijd	22,1	22,2	22,1	23,1	22,3
	totaal	20,6	21,2	21,1	22,0	21,3

Tabel 3.8: Studieduur gediplomeerden in het hbo naar opleidingsvorm (in maanden).

vooropleiding	1995	1996	1997	1998	1999
havo	45,3%	46,6%	45,2%	45,5%	44,1%
mbo	52,5%	51,7%	51,4%	52,1%	51,3%
vwo	57,7%	59,5%	58,1%	57,9%	58,3%
ho	64,2%	63,1%	62,9%	63,4%	60,2%
overig	43,7%	44,4%	43,2%	43,9%	43,3%
totaal	52,6%	52,7%	51,3%	51,4%	49,9%

Tabel 3.9: Rendement na vijf jaar per cohort naar vooropleiding.

4. Kengetallen sectoren

In dit hoofdstuk zijn overzichten opgenomen met kengetallen over de sectoren van het hbo. Eerst komt de instroom aan bod, welke in absolute aantallen en naar vooropleiding is opgenomen. Vervolgens zijn de inschrijvingen en diploma's naar opleidingsvorm en geslacht aan de beurt. Tot slot volgen kengetallen met betrekking tot de studieduur van gediplomeerden en het gemiddelde opleidingsrendement per cohort.

4.1 Instroom

sector	2000	2001	2002	2003	2004	groei 2004	aandeel 2004
hao	2.389	2.948	2.732	2.632	2.387	-9,3%	2%
heo	34.075	35.842	33.569	35.269	37.160	5,4%	34%
hgzo	7.595	8.011	8.529	9.348	9.507	1,7%	9%
hpo	19.633	19.547	20.389	23.730	23.143	-2,5%	21%
hsao	15.206	14.763	13.753	14.546	15.083	3,7%	14%
htno	18.130	17.290	16.888	16.803	16.663	-0,8%	15%
kuo	5.452	5.356	5.595	5.675	5.846	3,0%	5%
totaal	102.480	103.757	101.455	108.003	109.789	1,7%	100%

Tabel 4.1: Instroom in de sectoren van het hbo.

sector	vooropleiding	2000	2001	2002	2003	2004
hao	havo	41%	31%	31%	31%	34%
	mbo	24%	23%	27%	26%	26%
	vwo	11%	8%	7%	7%	6%
	ho	8%	11%	7%	7%	9%
	overig	11%	12%	19%	5%	20%
heo	havo	47%	43%	45%	46%	47%
	mbo	16%	19%	22%	23%	24%
	vwo	13%	12%	11%	10%	9%
	ho	6%	6%	6%	6%	5%
	overig	15%	15%	13%	12%	8%
hgzo	havo	42%	35%	38%	42%	43%
	mbo	20%	22%	22%	22%	20%
	vwo	13%	13%	13%	12%	12%
	ho	10%	10%	11%	10%	10%
	overig	12%	12%	10%	10%	7%
hpo	havo	37%	30%	31%	30%	31%
	mbo	17%	20%	20%	21%	23%
	vwo	7%	6%	7%	6%	6%
	ho	25%	28%	29%	30%	27%
	overig	7%	8%	9%	8%	5%
hsao	havo	37%	34%	40%	38%	37%
	mbo	31%	34%	26%	30%	31%
	vwo	7%	7%	8%	7%	7%
	ho	9%	10%	11%	10%	10%
	overig	8%	9%	11%	9%	9%



sector	vooropleiding	2000	2001	2002	2003	2004
htno	havo	40%	36%	38%	39%	41%
	mbo	27%	31%	34%	35%	35%
	vwo	13%	11%	10%	10%	10%
	ho	6%	5%	4%	5%	4%
	overig	11%	12%	11%	9%	6%
kuo	havo	24%	22%	20%	21%	22%
	mbo	9%	9%	9%	11%	12%
	vwo	12%	13%	13%	13%	12%
	ho	17%	17%	20%	20%	20%
	overig	20%	19%	24%	17%	15%

Tabel 4.2: Instroom in de sectoren van het hbo naar vooropleiding.

4.2 Inschrijvingen

sector	2000	2001	2002	2003	2004	groei 2004	aandeel 2004
hao	8.207	8.445	8.323	8.457	8.119	-4,0%	2%
heo	104.895	110.341	110.389	115.467	120.542	4,4%	34%
hgzo	25.399	25.464	26.143	27.318	28.658	4,9%	8%
hpo	55.754	58.235	60.072	65.089	67.892	4,3%	19%
hsao	45.670	45.848	45.403	46.057	47.426	3,0%	14%
htno	57.054	57.336	56.866	57.473	57.377	-0,2%	16%
kuo	18.794	18.954	18.575	18.969	19.515	2,9%	6%
totaal	315.773	324.623	325.771	338.830	349.529	3,2%	100%

Tabel 4.3: Inschrijvingen in de sectoren van het hbo.

sector	2000	2001	2002	2003	2004
hao	38,5%	39,0%	39,4%	39,1%	38,6%
heo	43,3%	43,5%	43,6%	43,3%	43,2%
hgzo	80,7%	80,7%	80,3%	79,5%	78,9%
hpo	71,4%	72,0%	72,0%	71,4%	71,0%
hsao	78,5%	79,0%	78,3%	78,1%	77,4%
htno	15,4%	14,4%	14,0%	13,6%	13,4%
kuo	58,3%	57,9%	58,2%	58,2%	58,4%
totaal	52,1%	52,1%	52,2%	52,0%	52,0%

Tabel 4.4: Aandeel vrouwen van de inschrijving in de sectoren van het hbo.

4.3 Diploma's

sector	1999	2000	2001	2002	2003	groei 2004	aandeel 2004
hao	1.926	1.786	1.768	1.654	1.759	6,3%	3%
heo	14.923	15.418	16.808	17.930	18.597	3,7%	29%
hgzo	5.456	5.520	5.802	5.995	5.777	-3,6%	9%
hpo	10.297	11.264	12.171	13.105	13.734	4,8%	22%
hsao	8.512	8.687	8.644	8.623	8.840	2,5%	14%
htno	10.424	10.376	10.656	10.672	10.805	1,2%	17%
kuo	3.419	3.190	3.550	3.393	3.571	5,2%	6%
totaal	54.957	56.241	59.399	61.372	63.083	2,8%	100%

Tabel 4.5: Diploma's in de sectoren van het hbo.

sector	1999	2000	2001	2002	2003
hao	34,6%	37,6%	38,9%	38,3%	41,7%
heo	48,8%	48,0%	49,1%	49,5%	49,1%
hgzo	81,0%	82,1%	81,8%	82,7%	82,4%
hpo	74,8%	74,9%	77,0%	77,3%	78,1%
hsao	80,5%	80,3%	82,0%	82,4%	83,3%
htno	18,2%	18,7%	16,5%	16,2%	15,5%
kuo	61,6%	61,8%	60,9%	60,8%	60,4%
totaal	56,3%	56,8%	57,3%	57,8%	57,9%

Tabel 4.6: Aandeel vrouwen van de diploma's in de sectoren van het hbo.

4.4 Studieduur en rendement

type ho	sector	1999	2000	2001	2002	2003
ba	hao	54,3	57,2	52,6	53,0	47,9
	heo	48,1	48,7	48,5	49,2	49,9
	hgzo	43,8	44,2	43,8	42,5	42,4
	hpo	46,9	45,6	45,4	45,9	45,4
	hsao	44,7	44,8	45,0	45,3	45,8
	htno	46,5	46,5	46,7	47,0	46,8
	kuo	52,4	51,9	51,9	51,1	51,3
	totaal	47,1	47,2	46,9	47,2	47,2
voortgezet	hpo	20,0	20,7	20,7	21,9	20,8
	hsao	30,2	27,5	24,9	26,8	31,1
	kuo	22,6	23,8	22,3	21,5	22,1
	totaal	20,6	21,2	21,1	22,0	21,3

Tabel 4.7: Studieduur gediplomeerden in de sectoren van het hbo (in maanden).

sector	1995	1996	1997	1998	1999
hao	47,4%	58,9%	55,8%	54,1%	54,8%
heo	46,7%	46,3%	44,1%	45,1%	41,4%
hgzo	64,1%	66,1%	63,1%	62,9%	63,4%
hpo	55,1%	55,7%	55,2%	58,3%	56,6%
hsao	54,3%	54,5%	53,3%	54,0%	51,7%
htno	56,3%	53,6%	52,9%	51,0%	51,0%
kuo	46,0%	45,5%	47,3%	45,5%	50,9%
totaal	52,6%	52,7%	51,3%	51,4%	49,9%

Tabel 4.8: Rendement na vijf jaar per cohort naar sector.

5. Kengetallen hogescholen

In dit hoofdstuk komen de kengetallen op hogeschoolniveau aan bod. Per hogeschool worden zowel de instroom als de inschrijvingen gepresenteerd. Vanzelfsprekend zijn ook de kengetallen op het gebied van diploma's, studieduur en rendement op hogeschoolniveau beschikbaar. Deze gegevens vindt u op de website van de HBO-raad via www.hbo-raad.nl onder 'over de hogescholen' en 'kengetallen'.

5.1 Instroom

hogeschool	2000	2001	2002	2003	2004	groei 2004
Amsterdamse Hs. voor de Kunsten	681	738	864	780	793	1,7%
ArtEZ Hs. voor de Kunsten	755	735	855	869	750	-13,7%
Avans Hs. Breda-Tilburg	4.023	4.416	3.733	3.744	3.511	-6,2%
Avans Hs. 's-Hertogenbosch	1.709	1.827	2.069	2.164	2.313	6,9%
Chr. Agrarische Hs.	318	459	419	407	468	15,0%
Chr. Hs. De Driestar	339	272	285	517	387	-25,1%
Chr. Hs. Ede	812	858	823	940	1.214	29,1%
Chr. Hs. Nederland	1.580	1.774	1.779	1.928	1.961	1,7%
Chr. Hs. Windesheim	3.858	4.057	4.238	4.964	5.112	3,0%
Codarts, Hs. voor de Kunsten	380	312	290	276	300	8,7%
Design Academy Eindhoven	166	180	169	177	170	-4,0%
Fontys Hs. Eindhoven	4.225	4.439	4.433	4.079	4.029	-1,2%
Fontys Hs. Pabo Eindhoven	328	311	432	500	494	-1,2%
Fontys Hs. Roermond	333	341	385	376	367	-2,4%
Fontys Hs. 's-Hertogenbosch	184	182	236	220	320	45,5%
Fontys Hs. Sittard	315	305	318	410	374	-8,8%
Fontys Hs. Tilburg	3.738	4.182	4.242	5.100	5.381	5,5%
Fontys Hs. Venlo	503	428	544	674	701	4,0%
Fontys Pedagogisch Technische Hs.	525	599	688	620	538	-13,2%
Gereformeerde Hs.	322	305	272	425	421	-0,9%
Gerrit Rietveld Academie	256	192	272	297	338	13,8%
Haagse Hs. / TH Rijswijk	5.210	4.578	4.614	4.793	4.625	-3,5%
Hanzehogeschool Groningen	5.475	5.241	5.017	5.365	5.766	7,5%
HAS Den Bosch	507	469	492	480	474	-1,3%
Hotelschool Den Haag	325	318	378	411	480	16,8%
Hs. De Horst	520	471	389	389	355	-8,7%
Hs. De Kempel	195	216	284	346	317	-8,4%
Hs. Diedenoort	297	258	216	182		
Hs. Domstad	367	254	288	386	317	-17,9%
Hs. Drenthe	606	652	696	787	738	-6,2%
Hs. Edith Stein	367	324	326	390	436	11,8%
Hs. Helicon	136	138	137	168	117	-30,4%
Hs. INHOLLAND	11.736	12.470	12.056	11.565	11.331	-2,0%
Hs. IPABO	495	450	497	666	628	-5,7%
Hs. Larenstein	580	872	797	824	748	-9,2%
Hs. Leiden	1.464	1.509	1.542	1.662	1.806	8,7%
Hs. Rotterdam	5.942	5.399	5.564	6.468	6.967	7,7%



hogeschool	2000	2001	2002	2003	2004	groei 2004
Hs. van Amsterdam	7.431	7.752	6.626	7.530	8.035	6,7%
Hs. van Arnhem en Nijmegen	5.776	5.712	5.910	6.605	7.034	6,5%
Hs. van Utrecht	10.095	10.060	9.221	9.465	9.632	1,8%
Hs. voor de Kunsten Utrecht	802	876	963	922	960	4,1%
Hs. voor Economische Studies Amsterdam	1.754	1.652	1.492	1.304	1.518	16,4%
Hs. Zeeland	1.645	1.469	1.504	1.691	1.240	-26,7%
Hs. Zuyd	3.796	3.517	3.733	3.865	4.084	5,7%
Iselinge Hs.	176	182	152	291	241	-17,2%
Kath. PABO Zwolle	239	222	201	250	243	-2,8%
Koninklijke Academie van Beeldende Kunsten	524	498	586	578	521	-9,9%
NHTV Internationale Hs. Breda	1.618	1.827	1.865	1.939	1.936	-0,2%
Noordelijke Hs. Leeuwarden	2.363	2.472	2.572	2.612	2.673	2,3%
P.C. Hs. 'Marnix Academie'	359	340	362	467	447	-4,3%
Saxion Hs. Enschede	3.064	3.307	3.053	3.299	3.558	7,9%
Saxion Hs. IJsselmeer	2.396	2.484	1.747	1.920	1.731	-9,8%
Stoas Hs.	271	234	266	348	386	10,9%
Van Hall Instituut	599	622	563	568	503	-11,4%
totaal	102.480	103.757	101.455	108.003	109.789	1,7%

Tabel 5.1: Instroom per hogeschool.

5.2 Inschrijvingen

hogeschool	2000	2001	2002	2003	2004	groei 2004
Amsterdamse Hs. voor de Kunsten	2.212	2.384	2.503	2.558	2.636	3,0%
ArtEZ Hs. voor de Kunsten	2.470	2.515	2.587	2.693	2.602	-3,4%
Avans Hs. Breda-Tilburg	12.631	13.100	12.274	12.242	11.904	-2,8%
Avans Hs. 's-Hertogenbosch	5.248	5.437	5.747	6.113	6.497	6,3%
Chr. Agrarische Hs.	941	1.069	1.175	1.238	1.315	6,2%
Chr. Hs. De Driestar	1.141	1.113	1.085	1.321	1.349	2,1%
Chr. Hs. Ede	2.809	2.905	2.845	2.944	3.327	13,0%
Chr. Hs. Nederland	5.241	5.420	5.509	5.761	5.968	3,6%
Chr. Hs. Windesheim	11.863	12.487	13.106	14.205	15.298	7,7%
Codarts, Hs. voor de Kunsten	995	1.006	978	970	1.004	3,5%
Design Academy Eindhoven	691	724	734	747	734	-1,7%
Fontys Hs. Eindhoven	14.575	14.779	15.076	14.821	14.577	-1,6%
Fontys Hs. Pabo Eindhoven	1.003	1.006	1.145	1.261	1.356	7,5%
Fontys Hs. Roermond	893	1.000	1.091	1.124	1.092	-2,8%
Fontys Hs. 's-Hertogenbosch	517	545	586	644	757	17,5%
Fontys Hs. Sittard	1.024	1.024	1.047	1.180	1.189	0,8%
Fontys Hs. Tilburg	10.773	11.214	11.553	12.923	14.073	8,9%
Fontys Hs. Venlo	1.592	1.533	1.569	1.822	1.941	6,5%
Fontys Pedagogisch Technische Hs.	1.859	1.931	2.102	2.101	1.931	-8,1%
Gereformeerde Hs.	934	958	970	1.130	1.169	3,5%
Gerrit Rietveld Academie	865	799	803	849	916	7,9%
Haagse Hs. / TH Rijswijk	17.924	17.486	17.048	17.119	16.994	-0,7%
Hanzehogeschool Groningen	17.685	17.917	17.926	18.372	19.205	4,5%
HAS Den Bosch	1.512	1.462	1.428	1.465	1.438	-1,8%



hogeschool	2000	2001	2002	2003	2004	groei 2004
Hotelschool Den Haag	1.322	1.319	1.433	1.488	1.675	12,6%
Hs. De Horst	1.745	1.653	1.475	1.406	1.293	-8,0%
Hs. De Kempel	614	635	706	830	896	8,0%
Hs. Diedenoort	931	918	881	810		
Hs. Domstad	1.061	1.020	978	1.073	1.052	-2,0%
Hs. Drenthe	1.993	2.038	2.121	2.278	2.332	2,4%
Hs. Edith Stein	1.022	1.044	1.040	1.108	1.192	7,6%
Hs. Helicon	335	351	328	371	359	-3,2%
Hs. INHOLLAND	33.731	35.971	37.408	38.508	38.925	1,1%
Hs. IPABO	1.211	1.236	1.308	1.482	1.675	13,0%
Hs. Larenstein	2.363	2.496	2.461	2.561	2.467	-3,7%
Hs. Leiden	3.836	4.085	4.333	4.596	4.986	8,5%
Hs. Rotterdam	20.237	20.068	19.566	20.616	21.888	6,2%
Hs. van Amsterdam	19.933	20.914	19.771	21.834	23.600	8,1%
Hs. van Arnhem en Nijmegen	17.661	18.164	18.701	19.798	21.706	9,6%
Hs. van Utrecht	29.142	29.997	29.454	29.741	30.308	1,9%
Hs. voor de Kunsten Utrecht	2.715	2.862	3.013	3.161	3.282	3,8%
Hs. voor Economische Studies Amsterdam	6.023	5.852	5.531	5.061	5.009	-1,0%
Hs. Zeeland	4.048	4.149	4.100	4.374	3.838	-12,3%
Hs. Zuyd	12.216	12.102	12.356	12.818	13.302	3,8%
Iselinge Hs.	486	533	521	665	687	3,3%
Kath. PABO Zwolle	654	671	639	685	701	2,3%
Koninklijke Academie van Beeldende Kunsten	1.736	1.737	1.794	1.906	1.885	-1,1%
NHTV Internationale Hs. Breda	4.419	4.980	5.315	5.670	5.973	5,3%
Noordelijke Hs. Leeuwarden	8.570	8.758	9.015	9.318	9.655	3,6%
P.C. Hs. 'Marnix Academie'	1.165	1.169	1.214	1.313	1.428	8,8%
Saxion Hs. Enschede	9.881	10.569	10.850	11.257	11.890	5,6%
Saxion Hs. IJsselnd	6.671	6.828	5.880	5.720	5.460	-4,5%
Stoas Hs.	662	721	776	865	985	13,9%
Van Hall Instituut	1.992	1.969	1.916	1.914	1.808	-5,5%
totaal	315.773	324.623	325.771	338.830	349.529	3,2%

Tabel 5.2: Inschrijvingen per hogeschool.